

# DL 300

Motorvermogen:

162 kW / 220 pk bij 2.000 t/min.

Bedrijfgewicht:

18.100 ~ 18.300 kg

Bakinhoud (SAE):

2,9 ~ 3,5 m<sup>3</sup>

**DOOSAN DAEWOO**

Wiellader: DOOSAN DL300

# EEN KRACHTIGE WIELLADER



## ONTDEK DE INNOVATIES!

Prestaties	4
Comfort	6
Onderhoud	8
Betrouwbaarheid	10
Standaarduitrusting en opties	11
Technische specificaties	12
Operationele kenmerken	14
Afmetingen	15



De nieuwe DL300 wiellader behoudt alle voordelen van de vorige laders. Deze logische nieuwe stap bezorgt de machinist daadwerkelijk een **toegevoegde waarde**.

Het hoofddoel bij de ontwikkeling van de DL300 was 'de eindgebruiker een maximale waarde te geven'. Concreet betekent dit:

## MET BAANBREKENDE KENMERKEN

- **Verhoogde productie** dankzij het gebruik van een common-rail-motor van de nieuwe generatie en de uitstekende synchronisatie tussen aandrijflijn en hydraulisch systeem.
- **Verbeterde ergonomie**, verhoogd comfort en uitstekend zicht rondom zodat er in veilige en aangename omstandigheden kan worden gewerkt.
- **Verhoogde betrouwbaarheid** door het gebruik van materialen met betere prestaties, de ontwikkeling van nieuwe computerondersteunde ontwerptechnieken voor de structuur en de uitvoering van intensieve en systematische testprogramma's. Al die elementen samen verlengen de levensduur van de essentiële componenten en verlagen de gebruikskosten.
- **Verminderde onderhoudsbehoeften** zodat de lader minder vaak onbeschikbaar is en de gebruikskosten lager liggen.



# PRESTATIES

Perfekte integratie van kracht en intelligentie.

Wanneer uitzonderlijke kracht gepaard gaat met onberispelijk vakmanschap, levert de wiellader topprestaties.

De DL300 bezorgt u een uitstekende productiviteit. Enerzijds kunt u met de indrukwekkende uitkijpcapaciteit de moeilijkste materialen verplaatsen, anderzijds laat de hoge aandrijfkracht een makkelijke penetratie toe.

Dankzij een krachtig hydraulisch systeem kan de machinist snel en doeltreffend werken. Het hart van de wiellader is de nieuwe DOOSAN DL08 common Rail-Motor.



## DOOSAN DL08 common-rail-motor

Deze krachtbron beschikt over uitstekende vermogens- en koppelkenmerken. Vier kleppen per cilinder en elektronisch management resulteren in een hoog verbrandingsrendement en een minimum aan verontreinigende emissies.

Een hoger koppel en een royale koppelreserve zorgen ervoor dat het hydraulisch systeem het vermogen doeltreffend kan gebruiken.

Veel koppel bevordert de hanteerbaarheid van de wiellader tijdens het rijden.

De motor heeft twee werkprogramma's: "power" en "economy".



## Automatische transmissie

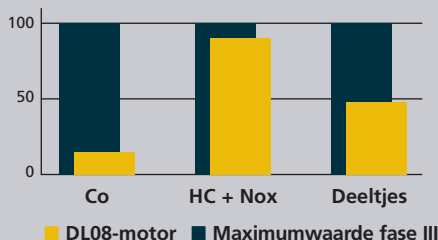
De transmissie is bijzonder soepel en de overbrengingsverhoudingen zijn geoptimaliseerd.

Ze werkt zonder schokken, wat een aanzienlijk comfortniveau oplevert voor de machinist. De aandrijfkracht is optimaal in alle gebruiksomstandigheden.

De combinatie van die kenmerken stelt de lader in staat altijd een hoge snelheid te handhaven en bevordert de penetratie, dus ook een optimale vulling van de bak bij elke cyclus.

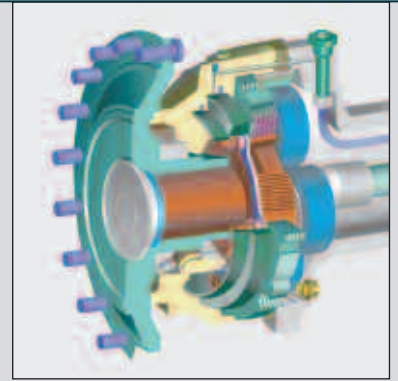
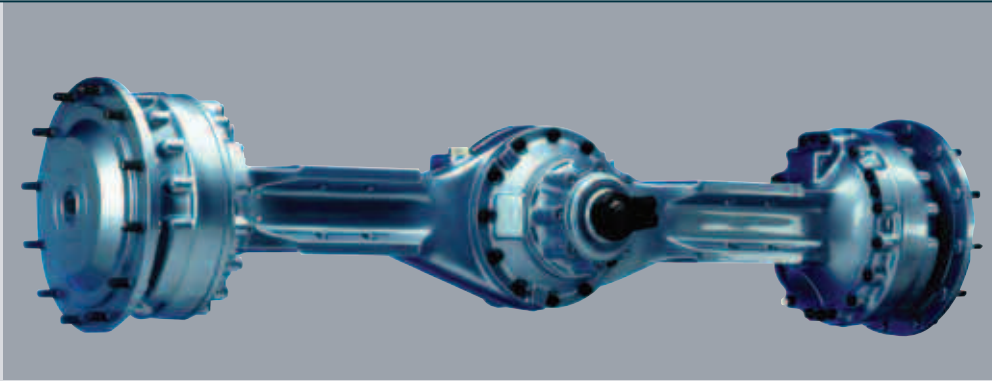
De transmissie heeft drie werkwijzen:

- Manueel
- Automatisch (automatisch schakelen voor alle versnellingen)
- Semi-automatisch (automatisch met "kickdown" voor de eerste versnelling)



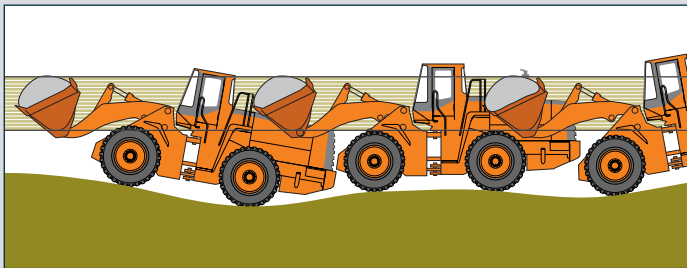
DOOSAN Infracore is zich bewust van het belang van milieubescherming. Vanaf het prille ontwerp stadium hielden de onderzoekers rekening met milieuovertredingen. De nieuwe uitdaging voor de ingenieurs bestaat erin de bescherming van de natuur te combineren met de prestaties van de machine. DOOSAN heeft zwaar geïnvesteerd op dat vlak.

De nieuwe DOOSAN motor spaart en beschermt het milieu door alle types van toxische emissies tot een minimum te beperken.



### ZF-sperddifferentieel

De aandrijflijn is uitgerust met een sperddifferentieel vóór en achter. Dit automatische differentieel zorgt voor een maximale aandrijfkracht en vergemakkelijkt het rijden op zachte en modderige grond. Het voorkomt slippartijen en tegelijk ook overmatige bandenslijtage. De schijfremmen, geïntegreerd in de planetaire reducties die in de navens gemonteerd zijn, zijn met metaal versterkt, zodat ze vele uren doeltreffend werken en minder onderhoud vergen.



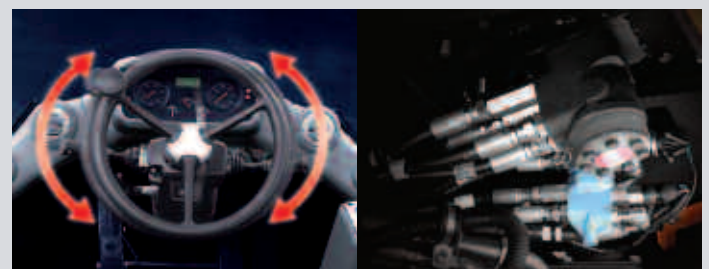
### Laststabilisator (standaard)

Dit systeem is ideaal voor het laden en het verplaatsen van ladingen, en komt de productiviteit en het comfort van de bestuurder ten goede. Bovendien vermindert het de hoeveelheid materiaal die bij het naderen wordt uitgespreid.



### Z-kinematiek

De Z-vormige geometrie van de hefinrichting is uitermate robuust en is speciaal ontworpen voor zware ladingen. Weinig bewegende onderdelen, een optimaal gewicht, eenvoudig ... alle elementen dragen bij tot een uitstekende stabiliteit van de machine. Deze geometrie laat zeer snelle bakbewegingen toe en zorgt voor een correcte bakpositie in alle situaties. Dankzij de snelle uitkipbeweging kunnen kleverige materialen bovendien makkelijker worden gedumpt.



### Belastingafhankelijk managementsysteem

Het belastingafhankelijk bedieningssysteem staat borg voor een progressieve, nauwkeurige bediening, zelfs bij lage snelheid.

# COMFORT

Een perfecte werkomgeving, opgebouwd rond de machinist.

Het rendement van de wiellader staat in direct verband met de prestaties van de machinist.

Bij het ontwerp van de DL300 heeft DOOSAN de machinist centraal gesteld.

Meer ruimte, een beter zicht, airconditioning, een uitermate comfortabele stoel, voldoende opbergruimte. Dankzij al die elementen kan de machinist vele uren in uitstekende omstandigheden werken.



## Gezichtsveld

Het zicht rondom is verbeterd, en de cabine heeft nu grotere afmetingen.



### Airconditioner

De doeltreffende airconditioning levert een luchtstroom die elektronisch wordt aangepast aan de omstandigheden. Een dubbele luchtfilter beschermt de bestuurdersruimte. Het comfort is vergelijkbaar met dat in een nieuwe personenwagen.



### Stoel met luchtvering

De DL300 heeft een uitermate comfortabele stoel met luchtvering. De stoel biedt tal van verstelmogelijkheden.



### Stuurkolom

De stuurkolom is telescopisch en verstelbaar.



### Armsteunen

Een correcte positionering met overzichtelijke bedieningselementen maakt het werk makkelijker voor de machinist.



### Bedieningshendels

De bedieningshendels werken zeer nauwkeurig. Ze zijn beschikbaar in diverse uitvoeringen, afhankelijk van de voorkeuren van de machinist. Als optie worden dubbele hendels voor heffen en uitkappen geleverd.

### Zijdellingse console

De zijdelingse console is oordeelkundig geplaatst aan de rechterzijde van de machinist. Er is ruimte beschikbaar om schakelaars voor aanvullende uitrusting te monteren.



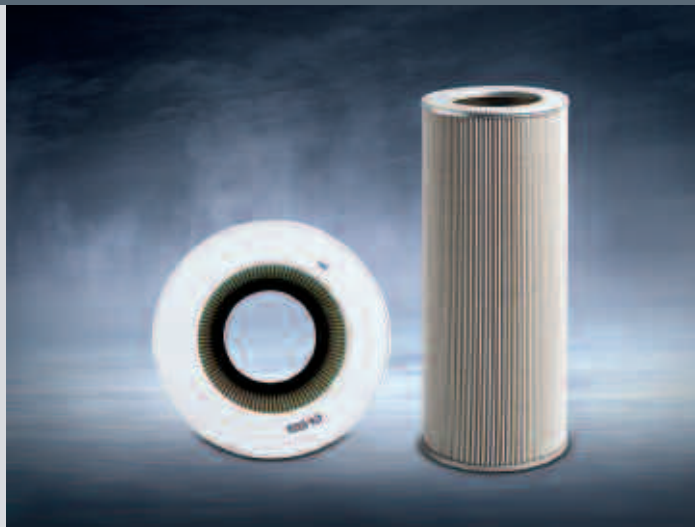
### Centraal instrumentenpaneel

Op het goed afleesbare instrumentenpaneel kan de bestuurder de belangrijkste functies van de wiellader controleren.

# ONDERHOUD

Dankzij het eenvoudige onderhoud en de lange onderhoudstermijnen is de uitrusting minder vaak onbeschikbaar voor het werk. DOOSAN heeft de DL300 ontwikkeld om het rendement voor de gebruiker te optimaliseren.

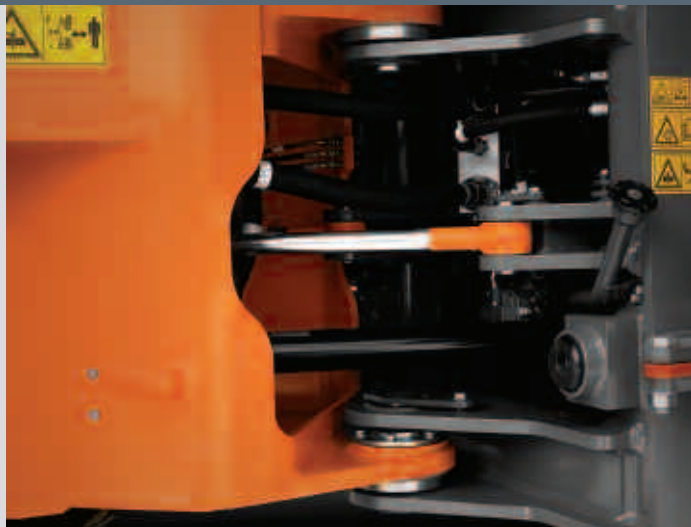
Het zorgvuldige ontwerp van alle details staat borg voor een maximale betrouwbaarheid en lage onderhoudskosten.



## Retourfilter hydraulisch circuit

De motoroliefilter biedt een zeer hoog filtrerend vermogen. Dankzij de hoge kwaliteit van de filter konden de olieversingstermijnen worden verlengd.

Het retourfilter van het hydraulisch circuit, die uit glasvezel gemaakt is, houdt tot 99,5 % van alle ongerechtigheden tegen. Het filter beschermt het hydraulische circuit op een doeltreffende manier en zorgt voor langere onderhoudstermijnen.



## Centrale scharnierpunten

De centrale scharnierpunten van de machine zijn bijzonder robuust. De bevestigingspunten zijn zo geplaatst dat ze niet onderhevig zijn aan buig- en torsiekrachten. Er is voldoende bewegingsruimte vrijgelaten, zodat de interne onderdelen gemakkelijk bereikbaar zijn.



## Transmissiefilter

Het transmissiefilter is gemakkelijk bereikbaar en kan, net zoals alle andere onderhoudspunten, vanaf de begane grond worden gecontroleerd.



## Luchtfilter

Het reinigingssysteem met druklucht verwijdert 99% van de deeltjes. Een eerste element is een turbo-voorfilter met hoge capaciteit.

De termijnen voor de reiniging van de filter en de vervanging van het element zijn zeer lang.



## Omkeerbare ventilator

De koelventilator is van het type met omkeerbare luchtstroom, om het reinigen te vergemakkelijken en voor gebruik van de machine in een stoffige omgeving.



#### Hydraulische bedieningselementen

De drukregelkleppen zijn gegroepeerd. (hoofddruk, stuurdruk, remdruk).



#### Diagnose transmissie

De controlefunctie met laptop-PC laat aansluiting op het systeem toe. De status van de transmissie kan gemakkelijk worden gecontroleerd, en diverse instellingen zoals de slijtagecompensatie van de remschijven gebeuren automatisch, zonder onderdelen te demonteren.



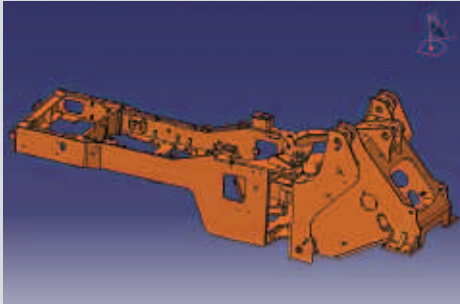
#### Aftapopeningen voor motorolie en koelvloeistof

De aftapopeningen zijn op goed bereikbare plaatsen aangebracht om het ledigen te vergemakkelijken zonder gevaar voor milieuverontreiniging.

# BETROUWBAARHEID

De machinist weet dat de DOOSAN-lader betrouwbaar is. Met zijn grote vermogensreserve is dit robuuste product gemaakt om lang achter elkaar te werken.

Bij DOOSAN betekent betrouwbaarheid bovenal beschikbaarheid, toegankelijkheid en eenvoud.



Bijzondere aandacht is besteed aan het ontwerp en de productie van structurele componenten.

Om de hoofdstructuren een lange levensduur te geven, heeft DOOSAN gebruik gemaakt van speciale simulatie- en testtechnieken.

Alle structurele componenten, zoals het chassis, de scharnierpunten en de hefarm, zijn volgens deze methode ontworpen. Na de simulaties worden de onderdelen in extreme omstandigheden aan intensieve laboratorium- en terreintests onderworpen. Om het betrouwbaarheidsniveau nog verder te verhogen, worden statistische gegevens bijgehouden.



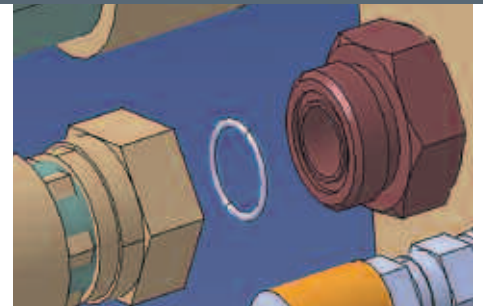
## Versterkte bak

De zijkanten en de bodem van de bak zijn versterkt.



## Aandrijfjas

Een afdekking beschermt de olieafdichting tegen stof en ongerechtigeden. Dit vermindert de slijtage tijdens het gebruik.



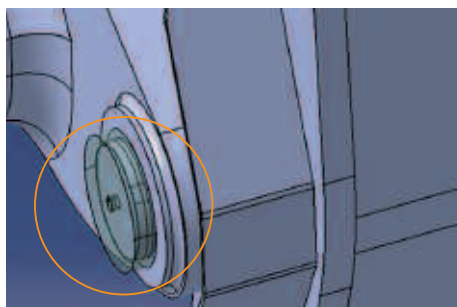
## ORFS

Voor een perfecte luchtdichtheid zijn alle kanalen, zelfs de lagedrukkanalen voor de stuurleiding, van het ORFS-type.



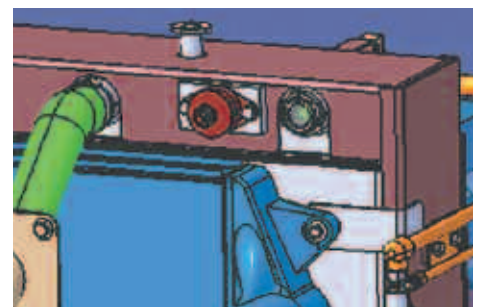
## Radiatorrooster

Het radiatorrooster is gemaakt van versterkt staal voor een hogere schokbestendigheid.



## Afschermplaten aandrijfjas

- Grotere diameter
- Bronzen lagers
- Verchroomde as



## Radiators op rubberblokken gemonteerd

Om trillingen te neutraliseren, zijn de aluminium radiators op rubberblokken gemonteerd.

# STANDAARDUITRUSTING EN BESCHIKBARE OPTIES

## \* STANDAARDUITRUSTING

### • Motor

- Drietrapsluchtfilter met cycloonvoorfilter, inwendige filter, en uitwendige verstopingsindicator op het dashboard – Euro 3
- Brandstoffilter met waterafscheider
- Twee brandstoffilters
- Hydraulisch bediende ventilator met omkeerbare stromingsrichting voor het reinigen van de kern
- Uitwendige aftapopeningen voor verversing van motorolie en koelvloeistof
- Keuzeschakelaar voor motorvermogen (Standaard / Economy)
- Zelfdiagnosefunctie

### • Hef- en hydraulisch systeem

- Robuust hefsysteem met Z-stang
- Universele bak 3,0 m<sup>3</sup> (SAE, volgeladen)
- Enkelvoudige joystick met FNR
- Aanvullende hendel voor derde functie
- Hydraulische regelklep met 3 secties
- Automatische kick-out van de giek
- Automatische terugkeer van bak naar graafstand
- Snelkoppelingen voor hydraulische controle
- Systeem met vaste dubbele schottenpomp
- FNR enkelvoudige hendel, hendel 3e functie voor derde sectie
- Load Isolation System (LIS)

### • Stuurinrichting

- Noodsturingpomp aangedreven door elektromotor
- Belastingafhankelijke stuurinrichting

### • Externe uitrusting

- Beschermplaten aan de onderzijde van de machine
- Hefhaken
- Transport zwenkbeveiliging
- Trekhaak
- Opbergmogelijkheid voor gereedschap
- Volledig spatbord met rubber bescherming
- Wielblokkering

### • Elektrisch systeem

- Dynamo 60A / 24V
- Werklichten: 2 vóór en 4 achter (6 x 70 W)
- Rijlichten: dimlichten en grote lichten
- Richtingaanwijzers achteraan, remlichten, achteruitrijlichten
- Achteruitrijalarm

### • Aandrijflijn en remsysteem

- Transmissie die ontkoppeld kan worden tijdens het remmen
- Transmissie met diagnose- en controle-indicator, en elektronische aansluiting voor snelle afstelling
- Keuzeschakelaar voor de transmissie (Manueel / Auto 1<->4 / Auto 2<->4)
- Antistartbeveiliging
- Kickdown en selectie rijrichting: hendel aan linkerkant van stuurwiel of joystick
- Sperdifferentieel voor voor- en achteras
- Dubbel remcircuit met accumulator
- 23.5-25-16PR(L3) banden
- Twee bedrijfsrempedalen
- Elektrohydraulische parkeerrem op de transmissie

### • Cabine

- Airconditioning / verwarming met recirculatiefunctie
- Dubbele filtering van de cabinelucht
- Stoel met luchtvering en veiligheidsgordel
- In hoogte en diepte verstelbare stuurkolom
- Bekerhouder
- Vloermat
- Getint glas
- Schuifraam links
- Ruitenwissers vóór en achter
- Ruitensproeiers vóór en achter
- Zonneklep
- Cabineverlichting
- Binnenspiegel (1)
- Buitenspiegels (2)
- Instrumentenpaneel (status-, controle- & onderhoudsindicatoren vlak vóór de machinist, in de vorm van wijzerplaten, meters en lampjes)
- Belangrijkste schakelaars vóór de machinist geplaatst
- Schakelaars voor de algemene functies in de console rechts
- Elektrische claxon
- Sigarettenaansteker
- 12-volt aansluitpunt
- Blikjeshouder
- Opbergruimte voor schoenen
- Antenne in de ruit
- Luidsprekers & aansluiting voor radio
- Verwarmingsweerstand in binnen- en buitenspiegels
- ROPS-cabine (Rollover Protective Structure); ROPS voldoet aan de volgende normen: SAE J 394, SAE 1040, ISO 3471
- FOPS-cabine (Falling Objects Protective Structure); FOPS voldoet aan de volgende normen: SAE J 231, ISO 3449

## \* OPTIES

Sommige van deze opties kunnen standaard zijn op bepaalde markten. Het is mogelijk dat sommige van deze opties niet verkrijgbaar zijn op bepaalde markten.

Vraag uw lokale Doosan-dealer informatie over de beschikbaarheid of over de mogelijke aanpassingen afhankelijk van de gebruiksdoeleinden.

### • Graafuitrusting

- Verschillende types bakken, palletvorken, boomstamgrijpers en accessoires

### • Banden

- L3, L4, L5 afhankelijk van de fabrikant

### • Hydraulische installatie

- Twee joysticks met FNR + een joystick voor extra functie.

### • Elektrisch systeem

- Zwaailicht
- Aanvullende verlichting

### • Cabine

- Speciale extra filtratie
- Achteruitrijcamera (CCTV) en monitor
- Radio-CD
- Radio-CD-MP3

### • Varia

- Gereedschapskit

### • Externe uitrusting

- Semi-spatbord

# TECHNISCHE SPECIFICATIES

## DL 300

### \* MOTOR

#### • Model

DOOSAN DL08

Elektronisch gestuurde common-rail-motor met directe inspuiting, 4 kleppen per cilinder, verticale verstuivers, waterkoeling, turbocompressor en lucht-lucht inlaatluchtcoeler.

De emissieniveaus blijven ver onder de waardendie zijn opgelegd door Fase III.

Twee modi beschikbaar: normaal en economy.

#### • Aantal cilinders

6

#### • Nominaal vermogen

162 kW (220 pk) bij 2.000 tpm (Din 6271)

162 kW (217 pk) bij 2.000 tpm (SAE J 1995)

#### • Maximumvermogen

169 kW (230 pk) bij 1.800 tpm (Din 6271)

169 kW (227 pk) bij 1.800 tpm (SAE J 1995)

#### • Max. koppel

105 kgm (1.029 Nm) bij 1.300 tpm

#### • Zuigerverplaatsing

7.640 cc

#### • Boring & slaglengte

108 mm x 139 mm

#### • Startmotor

24 V / 6,6 kW

#### • Accu's

2 x 12 V / 150 Ah

#### • Luchtfilter

Dubbel element en voorgefilterde turbo met automatische stofverwijdering.

#### • Koeling

De ventilator van de hydraulische motor heeft een omkeerbare stromingsrichting om de reiniging te vergemakkelijken. De draaisnelheid kan worden aangepast aan de temperatuur.

### \* TRANSMISSIE

De 'Power Shift'-transmissie kan gebruikt worden in de modi 'manueel', 'volledig automatisch' of 'semi-automatisch met kickdown'.

Deze transmissie bestaat uit componenten met een uitstekende reputatie. De transmissie is uitgerust met een beschermend modulair systeem dat het schakelen en veranderen van rijrichting soepel laat verlopen.

Links van de machinist bevindt zich een hendel voor de manuele bediening van de transmissie. In de automatische of semi-automatische modus is ook een functie beschikbaar om van rijrichting te veranderen.

De transmissie kan met het rempedaal worden ontkoppeld om het maximale hydraulische vermogen beschikbaar te stellen.

Een veiligheidssysteem voorkomt dat de motor wordt gestart wanneer de transmissie zich niet in de neutrale stand bevindt.

De transmissie kan getest en afgesteld worden met speciale uitrusting. Om de werkingsgeschiedenis van de transmissie te controleren, kan een computer worden aangesloten.

#### • Versnellingsbak

ZF 4 WG 210

#### • Koppelomvormer

Eentraps/eenfasig

#### • Rijsnelheid, km/u

Vooruit: 6,5 - 12 - 22,5 - 34

Achteruit: 6,5 - 12,5 - 23,5

#### • Max. trekkracht

18,2 ton

### \* HEFSYSTEEM

Het hefsysteem van het Z-type is een eenvoudig systeem met hefzuigers, ontworpen voor het zware werk. De uitbreekkracht van 18 ton bakhoek blijft goed behouden over het volledige bewegingsbereik. De bakhoeken worden geoptimaliseerd in de rijpositie en op grondniveau.

Het laststabilisatorsysteem (LIS) wordt standaard gemonteerd. Het verhoogt het comfort van de machinist en de productiviteit.

#### • Hefcilinders (2)

boring x slaglengte: 150 mm x 831 mm

#### • Uitkipcilinders (1)

boring x slaglengte: 190 mm x 495 mm

## \* ASSEN

### • Model ZF

De aandrijfassen vóór en achter zijn volledig opgehangen en voorzien van planetaire tandwielstelsels in de naven. Dankzij de sperdifferentiëlen vóór en achter is de trekkracht optimaal in alle omstandigheden. Een trekkracht van 18 ton maakt dat de machine een hellingspercentage van 58% aankan.

### • Max. koppeloverbrenging (vóór en achter)

35%

### • Slingerhoek

+/- 12°

### • Remmen

Dubbel remcircuit met remschijven.

Schijven uit gesinterd metaal zorgen voor een langere levensduur. Het remsysteem wordt geactiveerd door een pomp en accumulatorcircuits.

De parkeerrem bestaat uit een schijf op de transmissie. De rem wordt ingeschakeld onder veerdruk en hydraulisch vrijgezet.

## \* HET HYDRAULISCH SYSTEEM

Het hydraulische systeem bestaat uit een axiale tandemzuigerpomp met automatische slijtagecompensatie. Automatische functies voor het positioneren van de bak bij het graven en het stoppen van de arm in de hoogste stand zijn standaard. Een eenvoudige nivelleerfunctie is eveneens standaard beschikbaar. De hydraulische verdeler heeft een derde poort voor een aanvullende hydraulische functie.

### • Hoofdpompen

Drie axiale tandemzuigerpompen

### • Max. opbrengst

150 / 132 / 37 l/min

### • Bedrijfsdruk

200 bar

### • Voordruksysteem

Automatische functies voor het positioneren van de bak bij het graven en het stoppen van de arm in de hoogste stand zijn standaard.

Een eenvoudige nivelleerfunctie is eveneens standaard beschikbaar.

### • Max. opbrengst

20 l/min

### • Bedrijfsdruk

30 bar

### • Filters

Het glasvezelfilter in de olietourleiding naar de tank heeft een filtratievermogen van 10 micron.

### • Cyclustijden

Heffen (sec)	5,9
Zakken (sec)	3,7
Uitkippen (sec)	1,9

## \* CAB

De modulaire cabine geeft een uitstekend zicht rondom. Vanaf zijn stoel heeft de machinist een goed zicht op de bak, de banden en de laadzone.

De ventilatie is optimaal. Airconditioning en verwarming worden bediend met drukknoppen en beschikken over een luchtrecirculatiefunctie.

De cabine is uitgerust met een dubbele luchtfilter en een lichte overdruk beschermt de machinist doeltreffend in stoffige en verontreinigde omgevingen.

Voor maximaal comfort is de cabine op viscose-ophangingsblokken gemonteerd. De kwaliteitsstoel heeft luchtvering. De cabine is ruim en biedt royale opbergvolumes.

Alle informatie die nodig is voor de bediening van de machine wordt vóór de machinist weergegeven. De bedieningsfuncties zijn samengevoegd op een console aan de rechterzijde.

De stoel en de armsteunen zijn verstelbaar, afhankelijk van de gewoonten en de lichaamsbouw van de machinist. Hetzelfde geldt voor de stuurkolom.

### • Aantal deuren

1

### • Nooduitgangen

2

### • Normen

ROPS ISO 3471 en FOPS ISO 3449

### • Gegarandeerd geluidsniveau buiten de cabine (2000/14/EC)

103 dB(A)

## \* STUURINRICHTING

Het stuursysteem is elektro-hydraulisch aangestuurd.

### • Stuurhoek

40°

### • Olieopbrengst

132 l/min

### • Bedrijfsdruk

190 bar

### • Stuurcilinders (2)

boring x slaglengte: 80 mm x 450 mm

Noodstuurinrichting met hydraulische pomp, aangedreven door een elektromotor.

### • Vulinhouden

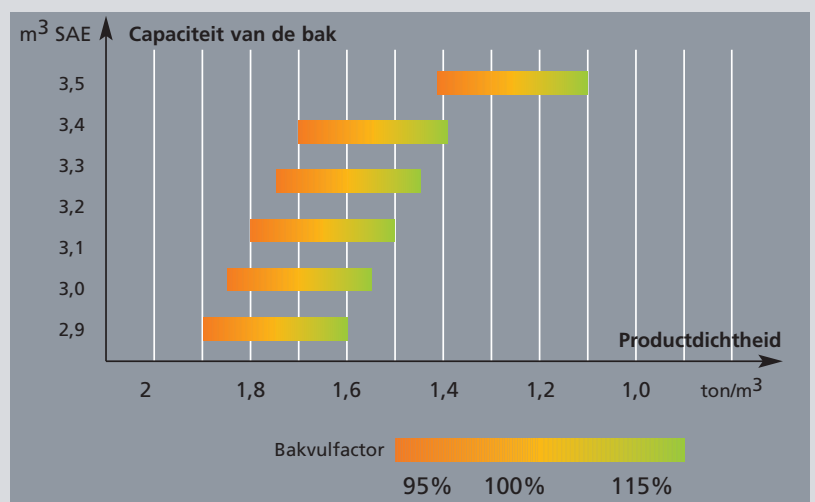
Brandstoftank:	326 l
Koelsysteem:	50 l
Motorolie:	35 l
Voordifferentieel:	38 l
Achterdifferentieel:	30 l
Versnellingsbak en koppelmvormers:	48 l
Hydraulisch systeem:	190 l

# WERKINGSGEGEVENS

Baktype			Universeel					Licht materiaal	
			Tanden (standaard)	Tanden	Onder-schroefmes	Onder-schroefmes	Tanden en segmenten	Tanden	Onder-schroefmes
Capaciteit volgeladen ISO/SAE		m <sup>3</sup>	3,0	3,0	2,9	3,2	3,2	3,3	3,5
Type tanden			Afzonderlijke tanden	Geïntegreerde tanden			Afzonderlijke tanden	Afzonderlijke tanden	
Bakgrootte	A	mm	2.920	2.920	2.730	2.920	2.920	2.920	2.920
Uitbreekkracht		kN	162	162	162	162	162	162	162
Statische kantelbelasting (rechtuit)		kg	14.500	14.500	14.400	14.600	14.600	14.500	14.600
Statische kantelbelasting (40°)		kg	12.100	12.100	12.000	12.180	12.180	12.100	12.180
Kiphoogte (45°) <sup>1)</sup>	J	mm	2.780	2.782	2.880	2.890	2.780	2.750	2.880
Kipbereik (45°) <sup>1)</sup>	I	mm	1.285	1.280	1.183	1.171	1.285	1.320	1.183
Graafdiepte	H	mm	76	76	76	76	76	76	76
Hoogte bakscharnierpunt	K	mm	4.000	4.000	4.000	4.000	4.000	4.000	4.000
Max. hoek (bak in transportpositie)		°	46	46	46	46	46	46	46
Max. hoek (bak helemaal omhoog)		°	58	58	58	58	58	58	58
Draaicirkel ter hoogte van de banden	R	mm	5.800	5.800	5.800	5.800	5.800	5.800	5.800
Draaicirkel ter hoogte van de bakhoek	D	mm	6.360	6.320	6.290	6.380	6.360	6.360	6.380
Wielbasis	G	mm	3.200	3.200	3.200	3.200	3.200	3.200	3.200
Breedte aan buitenkant van banden	B	mm	2.760	2.760	2.760	2.760	2.760	2.760	2.760
Spoorbreedte	V	mm	2.150	2.150	2.150	2.150	2.150	2.150	2.150
Grondspeling	C	mm	470	470	470	470	470	470	470
Totale lengte	F	mm	8.150	8.110	8.110	8.045	8.150	8.150	8.055
Bedrijfgewicht		kg	18.100	18.100	18.060	18.260	18.250	18.140	18.320

1) Max. hoogte ter hoogte van tanden of onderschroefmes

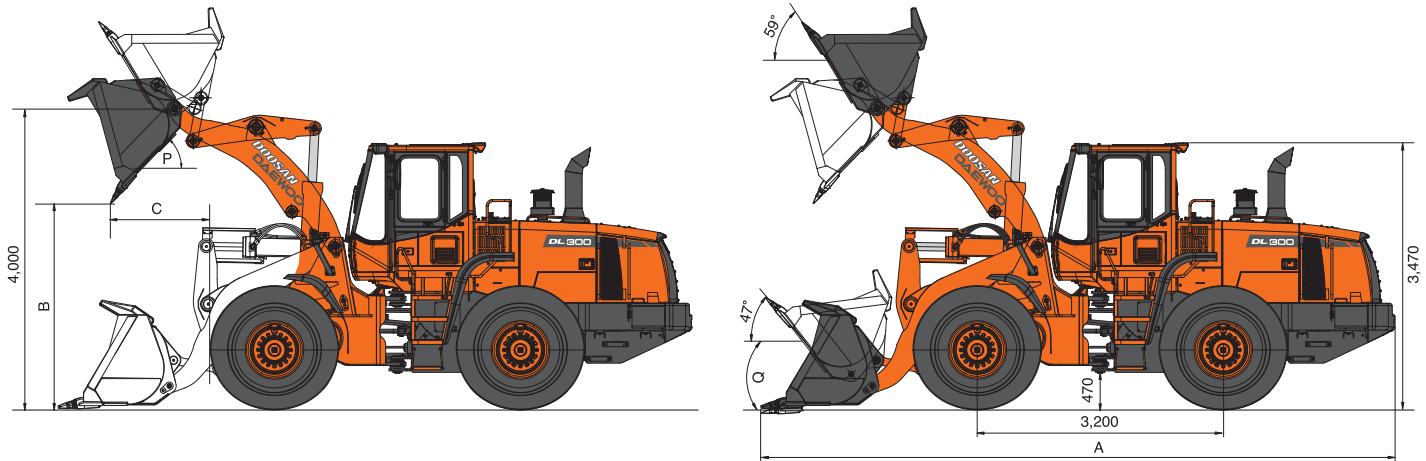
2) Alle afmetingen gebaseerd op 23.5-25-16PR(L3) banden



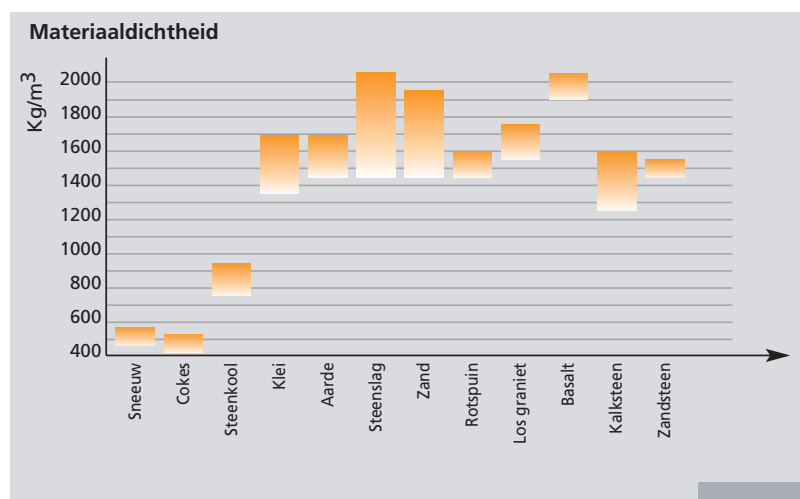
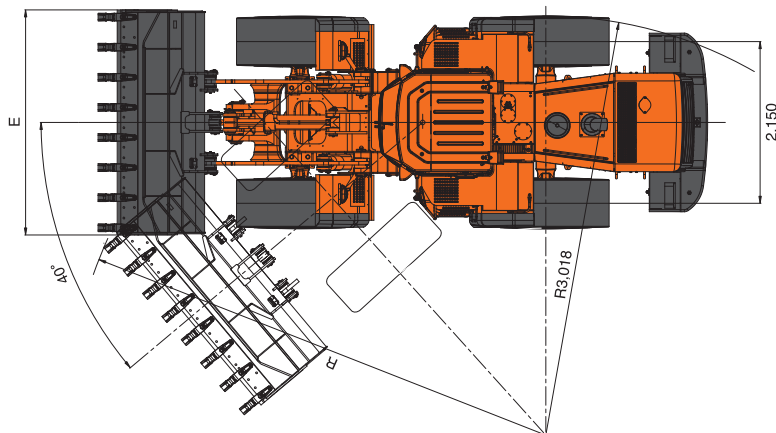
De vulfactor varieert naargelang van het type materiaal, de werkomstandigheden en de ervaring van de machinist.

# AFMETINGEN

## DL300



Max. hoogte ter hoogte van de tanden met 23.5-25-16PR(L3) banden



De materiaaldichtheid wordt grotendeels bepaald door de vochtigheidsgraad, de compactheidsgraad, de samenstelling enz.

Deze tabel wordt enkel als richtlijn gegeven.



**Infracore**

**DOOSAN Infracore Europe S.A.**

1<sup>a</sup>, rue Achille Degrâce  
7080 Frameries, Belgium  
Tel : +32-65-61 32 30 • Fax : +32-65-67 73 38

**DOOSAN Infracore France SA**

1/3 rue Pavlov, Z.A. des Bruyères  
78190 Trappes, France  
Tel : +33-1-30 16 21 41 • Fax : +33-1-30 16 21 44

**DOOSAN Infracore U.K., Ltd.**

Doosan House, Unit 6, 3 Heol-Y-Gamlas, Parc Nantgarw,  
Nantgarw, Cardiff CF15 7QU, U.K.  
Tel : +44-1443-84-2273 • Fax : +44-1443-84-1933

**DOOSAN Infracore Germany GmbH**

Hans-Böckler-Str. 29  
D-40764, Langenfeld-Fuhrkamp, Germany  
Tel : +49-2173-8509-18 • Fax : +49-2173-8509-45

**AG für Baumaschinen Schmerikon**

Allmeindstrasse, 13  
8716 Schmerikon, Switzerland  
Tel : +41 55 286 12 86 • Fax : +41 55 286 12 87

**Rido Baumaschinen GmbH**

Handelstrasse 17  
2512 Oeynhausen, Austria  
Tel : +43 22 52 299 • Fax : +43 22 52 299 22

**Head Office**

Doosan Tower 26<sup>th</sup> FL. 18-12, Euljiro-6Ga,  
Jung-Gu, Seoul, Korea 100-730  
Tel : +82-2-3389-8114 • Fax : +82-2-3389-8117

**DAEWOO wordt DOOSAN**

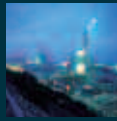
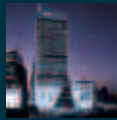
Op 29 april 2005 werd DAEWOO Heavy Industries & Machinery door de groep DOOSAN overgenomen.

Met een omzetcijfer dat over 2005 op negen miljard euro geraamd wordt, versterken DOOSAN en zijn 23.000 medewerkers hiermee hun positie in het almaar kleinere groepje internationale leveranciers van zwaar materiaal.

Deze nieuwe, belangrijke afdeling voor industriële en openbare infrastructuurwerken mikt met haar vooruitstrevende technologie en haar investeringen in onderzoek en ontwikkeling resoluut op de toekomst.

Troeven daarbij zijn de stevige financiële structuur, de belangrijke investeringen, de honderdjarige ervaring en de buitengewone motivering van de groep.

DOOSAN Infracore heeft de ambitie om een internationale leider te worden die zijn klanten industriële totaaloplossingen voorstelt.



[www.doosaninfracore.com](http://www.doosaninfracore.com)

[www.doosaneurope.com](http://www.doosaneurope.com)

Deze afbeelding kan afwijken van de standaardmachine.  
Raadpleeg Uw dealer voor de beschikbaarheid van de verschillende opties.  
Materialen en technische gegevens kunnen worden gewijzigd zonder voorafgaande schriftelijke mededeling.